

Åben innovation

- udfordringer mht. rettigheder i forbindelse med projektsamarbejder

Kort om mig

- Teamleder i Opfinderrådgivningen
- Kommerciel baggrund
- Faglig interesse: forretningsudvikling, offentlig-privat forskningssamarbejder, IPR
- Erfaring med:
 - kommercialisering af opfindelser
 - forskningsprojekter og innovationssamarbejder
 - Licensering af rettigheder til virksomheder

Agenda

- Projektsamarbejder og åben innovation
 - Hvorfor er det oppe i tiden?
 - Hvad er det for noget?
- I praksis
 - Hvordan ser projektsamarbejder typisk ud?
 - Hvad regulerer projektsamarbejder?
- Dilemma-spillet
- Gå-hjem pointer / inspiration

Internettets betydning

- Stærkt indflydelse på det seneste årti's innovationsteori og -praktik.
- Lettere adgang til eksterne videnspersoner, brugere og medarbejdere
- Brugere involverer sig i stigende grad i en direkte dialog med producenter af produkter og services.
- Brugen af sociale medier/web 2.0
- Kommunikation er to-vejs



Et paradigmeskifte

I stedet for at operere som lukket organisation sætter den nye dagsorden fokus på:

- Komparative fordele: fokusere på det man er bedst til!
- Samarbejder og partnerskaber
- Indhente viden fra eksterne kilder
- Frasælge egen overskudsviden

Hvorfor?

Fordi den globale konkurrence sætter et højt tempo:

- Behov for ny information, viden og kompetence til vækst
- Vi skal innovere mere – og hurtigere!
 - Risikodeling i udviklingsprojekter
 - Finansiering af nye innovationer

Eksempler

Invitation til samarbejder omgiver os alle vegne...

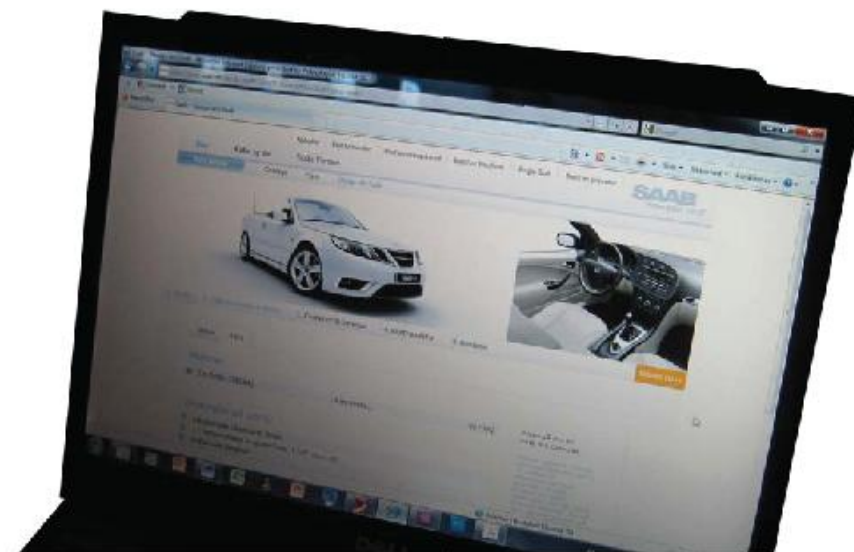
Nyt produkt?



Borgermøder



Design din Saab

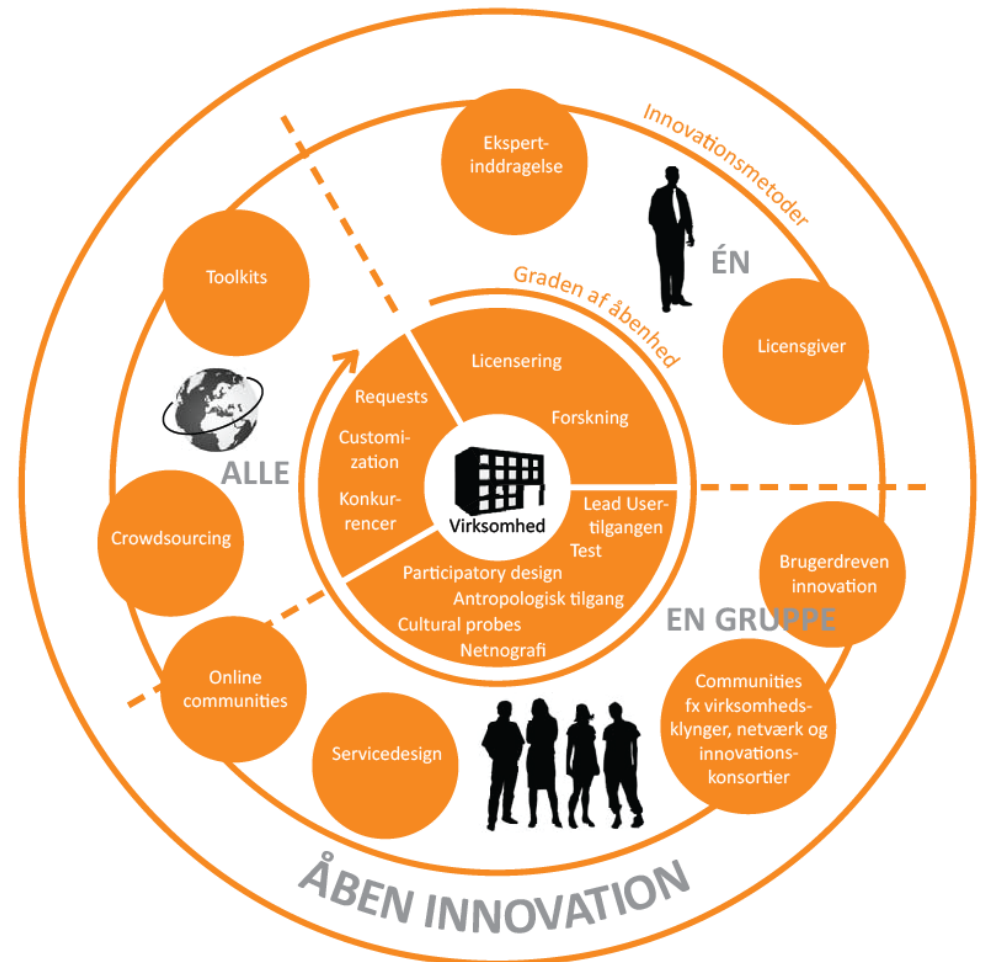


Samarbejdsformer

- Samarbejder kommer i mange former
 - En til en
 - En til flere
 - En til alle

Typiske eksempler:

- FoU-projekter
 - Mellem universiteter og (en/flere) virksomheder
 - Mellem GTS-institutter og virksomheder
 - Mellem virksomheder
 - Mellem offentlige organisationer og virksomheder
 - Mellem virksomheder og borgere



1-2-3 samarbejd!

I praksis er etablering af projektsamarbejder *ikke bare lige...*

Årsagerne kan være mange? Bl.a:

- Hvem er de relevante samarbejdspartnere?
- Hvad koster det?
- Hvad er endemålet?
- Hvad er incitamentet?
- Hvor længe skal det tage?
- Kan man stole på de andre?
- Hvem bestemmer?
- Hvem ejer hvad? (IPR)
- Hvad siger lovgivningen?

Rettigheder

Tillid og åbenhed er en forudsætning for et succesrigt samarbejde!

MEN:

- Ejerskabet af immaterielle rettigheder (IPR) er nødvendigt at afklare – fordi det som oftest er her der kan opstå 'tvister' i et samarbejde
- Afklaringen er kompleks fordi lovgrundlaget er komplekst
- De fleste organisationer er underlagt forskellig lovgivning i forbindelse med samarbejder

Eksempel: samarbejde med universitet

- Universitetsloven.
- Forskerpatentloven.
- Loven om teknologioverførsel.
- Konkurrenceloven.
- EF-traktatens regler om statsstøtte.
- Udbudsreglerne.
- Finansministeriets budgetvejledning.
- Økonomistyrelsens vejledning om prisfastsættelse.
- Videnskabsministeriets retningslinjer for offentlighed om privat finansiering af forskning ved statslige forskningsinstitutioner.

Dilemmaspillet

De næste 50 minutter:

- Opdeling i 3 grupper
- Læsetid (10 minutter)
- Diskussion af dilemmaer (30 minutter)
- Opsamling (10 minutter)

Rettigheder til opfindelser

Almindelig lønmodtager, Lov om arbejdstageres opfindelser:

- Opfinderen har som udgangspunkt retten til opfindelser, MEN:
- Arbejdsgiveren kan kræve retten til opfindelsen overdraget, hvis (nedenstående gælder i 6 mdr. efter ansættelsens ophør)
 - Opfinderen er nået til den gennem sin tjeneste og den falder inden for arbejdsgiverens arbejdsområde – eller hvis
 - Opfindelsen er gjort i forbindelse med en opgave, som arbejdsgiveren har stillet

Som arbejdstagende opfinder har man pligt til at anmelde sin opfindelse til arbejdsgiveren og arbejdsgiveren skal inden fire måneder herefter meddele, om han ønsker retten til opfindelsen overdraget.

Hvis arbejdsgiveren erhverver retten til opfindelsen, er opfinderen berettiget til en rimelig godtgørelse.

Rettigheder til opfindelser

Ansatte ved højere læresteder, *Lov om opfindelser ved offentlige forskningsinstitutioner – "Forskerpatentloven"*:

- Minder meget om *Lov om arbejdstageres opfindelser*
- Andre tidsfrister (2 mdr.)
- Hvis institutionen får opfindelsen overdraget, har den pligt til at søge rettighederne nyttiggjort

Udenlandske virksomheder og institutioner, *De nationale lovgivninger er forskellige – også inden for EU*:

- I nogle lande kan arbejdsgiver og arbejdstager frit forhandle sig frem til, hvad de vil. Det betyder i visse tilfælde, at arbejdsgiveren kræver retten til alle opfindelser
- I nogle lande, fx Tyskland, betragtes forskere som private opfindere - de har selv retten til opfindelser

Freelancekonsulenter (personlig virksomhed), *Forholdet til opdragsgiver reguleres af en leverandøraftale med følgende tænkelige yderpunkter*:

- Retten til alle opfindelser forbliver hos konsulenten
- Retten til alle opfindelser tilhører opdragsgiver

Rettigheder til opfindelser

Underleverandørvirksomheder (juridiske personer), Hvis to virksomheder (herunder institutioner) indgår en aftale om, at den ene virksomhed leverer en ydelse til den anden, gælder leverandørvirksomhedens almindelige betingelser. Der vil dog ofte være enten:

- Forhandlet tillæg til de almindelige betingelser eller sær aftaler, der regulerer rettigheder til opfindelser, eller
- Forhandlet fraskrivelse af enkelte paragraffer i de almindelige betingelser

Privatpersoner uden ansættelse

Privatpersoner uden ansættelse har retten til deres opfindelser. Retten til en opfindelse kan sælges eller udlejes til andre, fx på licens.

Eksempler på privatpersoner uden ansættelse er:

- Personer under uddannelse, også ved højere læreanstalter
- Arbejdsløse – men modtager man dagpenge eller andet, bør man søge rådgivning
- Efterlønnere og pensionister

Rettigheder til opfindelser

Forsknings- og innovationssamarbejder

Et forsknings- og innovationssamarbejde kan omfatte både privatpersoner, personlige virksomheder, virksomheder på selskabsform og forskningsinstitutioner. Disse kaldes alle Parter. Her gælder:

- I de tilfælde, hvor en Part er en virksomhed eller institution, reguleres forholdet mellem ansatte og arbejdsgiver af *Lov om arbejdstageres opfindelser* eller *Forskerpatentloven*:
- Forholdet mellem Parterne, herunder retten til opfindelser, reguleres af en *konsortieaftale*
- Konsortieaftaler vil være forskellige fra samarbejde til samarbejde, men de vil ofte have en række fællestræk

Under udarbejdelse af et aftalegrundlag for en åben innovation skal man som tommelfingerregel være opmærksom på, hvorvidt de involverede er underlagt en lov eller ej.

Er man som enkeltindivid omfattet af fx *Forskerpatentloven* eller *Lov om arbejdstageres opfindelser*, kan man ikke stilles ringere end loven foreskriver – heller ikke selvom man underskriver en anden bindende aftale.

Inspiration til aftaler

Johan Schlüter-udvalget har udarbejdet 5 forskellige modelaftaler til forskellige typer af samarbejder mellem forskningsinstitutioner og virksomheder. Kravene til samarbejds- og rettighedsaftaler afhænger af de omstændigheder, som forskningen sker under.

Ved samfinansieret forskning bidrager begge parter med ressourcer til projektet. Ved rekvireret forskning køber virksomheden en given ydelse på markedsvilkår mod fuld betaling til institutionen. Samarbejdet kan i nogle tilfælde involvere flere parter på én gang eller det kan omfatte Ph.D.- eller ErhvervsPhD-studerende.

De forskellige aftaler kan downloades på Forsknings- og Innovationsstyrelsens hjemmeside. Modelaftalen 'Samfinansieret forskning (flere parter)' vil for manges vedkommende være den mest relevante.

<http://www.fi.dk/viden-og-politik/anvendelse-af-viden/samspil-mellem-forskning-og-erhvervsliv/modelaftaler/samarbejds-og-rettighedsaftaler>

Interesse for åben innovation?

www.next-practise.dk

Log ind Ny bruger Blog Kontakt Kalender

TEKNOLOGISK INSTITUT

Next practice

Forside Nyheder Artikler Hvad Hvem Video Ekspert Findings

Systematik er nøglen til co-creation

Der er masser af muligheder for at lave systematisk co-creation i mindre virksomheder. Det er bare om at bruge det og finde de farbare veje.

Sådan lød hovedbudskabet fra Liz Sanders foredrag ved Next Practice-konferencen 14/3 på Teknologisk Institut.

Se alle præsentationer fra dagen under findings. <http://www.next-practise.dk/projektresultater>.

Liz Sanders, der er grand old lady indenfor co-creation og både driver virksomheden Maketools og forsker i innovationsformer ved Ohio University, tog den fyldte sal med på en rundtur i eksempler og systematikker, der viste et væld af veje til det innovative procesarbejde.

- Værktøjerne er kun første skridt i processen for at skabe co-creation i mindre virksomheder. De skal bruges i samspil med brugbare metoder og der skal være en kultur i virksomheden som åbner for at lave co-creation, sagde Liz Sanders.

Læs mere ...

Nyheder

www.serviceinno.dk er Alexandra Institutets nye åbne samlingssted for serviceinnovation. Her vil du løbende kunne følge case-beskrivelser fra...

more..

Marta Domínguez blogger på Innovationmanagement.se om anvendelsen og integrationen af sociale medier i virksomheder. Hun opstiller nogle pointer der kan virke som inspiration før der lægges...

more..

Featured video

Inspiration

Vi har brug for dig på vores site

Opret dig som **bruger på sitet**, og begynd på videndeling med virksomheder der arbejder med innovation, innovationsforskere og innovationspraktikere.

Sitet vil blandt andet blive opdateret med **nye innovationsmetoder og processer** som der arbejdes med i projektet, og som måske kan inspirere til endnu flere innovationstiltag ude i virksomhederne.

Løbende udvikles en **innovations wikipedia** som gerne skulle kvalificeres af interesserede eksperter på området, meld dig derfor til og kom...

Take home pointer

1. Hvert åbent innovatonsamarbejde har sine egne spilleregler – der findes ingen ensartet regulering
 - a. Lov om arbejdstageres opfindelser
 - b. Forskerpatentloven
 - c. Konsortie aftaler (innovationsnetværk)
 - d. Udenlandske aftaler, herunder internationale afvigelser
2. Ikke alt kan regelsættes – en forudsætning for åbne innovationssamarbejder er tillid!
3. Åben innovation kræver åbenhed!
 - a. Man kan ikke få uden at give!
 - b. Hvis du vil have adgang til gode idéer kræver det, at du åbent fortæller, hvad du interesserer dig for og hvad du allerede ved
4. Åben innovation handler om at etablere en fælles incitamentsstruktur
5. Åben innovation findes i mange former (én-til-én, én-til-få, én-til-mange, alle-til-alle...)

For yderligere information, spørgsmål mm:

Teamleder, Opfinderrådgivningen
Kasper Birkeholm Munk
kbm@teknologisk.dk
+457220 2805